

### Le principe de l'IDC

La tuberculose est due à l'infection par une mycobactérie : ***Mycobacterium bovis***.

L'intradermo tuberculation est basée sur le même principe que les tests allergiques réalisés chez l'homme (cutie ou allergie au pollen) : lorsqu'on injecte des fractions de mycobactéries à un animal ayant déjà été en contact avec ces mêmes mycobactéries, il se produit alors une réaction allergique.

La réaction allergique se manifeste par un épaissement de la peau à l'endroit de l'injection accompagné parfois de rougeur, douleur, chaleur, oedème ; elle est contrôlée 72 heures après l'injection. .

Les allergènes utilisés sont des tuberculines :

- La **tuberculine bovine** qui contient une fraction (sans danger) de l'agent de la tuberculose bovine, *Mycobacterium bovis*
- La **tuberculine aviaire** qui contient une fraction de *Mycobacterium avium* (agent de mycobactérioses atypiques, maladies non réglementées. Exemple : la tuberculose des oiseaux).

**L'intradermotuberculation comparative (IDC)** permet de comparer la réaction de l'animal à l'agent de la tuberculose d'une part et sa réaction aux autres mycobactéries atypiques d'autre part. Elle limite donc le risque de « faux positifs » pouvant être constatés lors d'une intradermotuberculation simple à la tuberculine bovine seule.

L'IDC est donc la technique de choix dans les zones où la présence de mycobactéries atypiques est fréquemment constatée.

PAS de délai d'attente pour la viande ou le lait.

### La préparation du contrôle

L'intradermotuberculation est la seule méthode disponible en routine ; elle doit être réalisée dans de bonnes conditions et selon un protocole précis pour permettre une interprétation correcte des résultats.

**Il est donc préférable d'anticiper l'organisation du contrôle en relation avec votre vétérinaire :**

- ▶ Le rendez-vous : prévoir de réaliser la prophylaxie suffisamment tôt dans l'hiver afin d'anticiper un éventuel recontrôle en cas de test non négatif (6 semaines après le 1<sup>er</sup>) avant la mise au pré ;
- ▶ La préparation de votre troupeau : organiser le rassemblement des animaux à tester, les moyens de contention efficaces, un déparasitage préalable des animaux est conseillé,
- ▶ Prévoir un nombre suffisant de personnes pour aider lors du contrôle : **contention, aide à l'enregistrement des mesures**

### La contention est PRIMORDIALE



La méthode nécessite :

- des mesures précises de pli de peau (en mm),
- des injections de petites quantités de tuberculines (0,1 ml),
- réalisées dans l'épaisseur de la peau (le derme) et non en sous cutanée ;

Pour que les IDC soient interprétables, il faut donc que les animaux soient bien immobilisés.

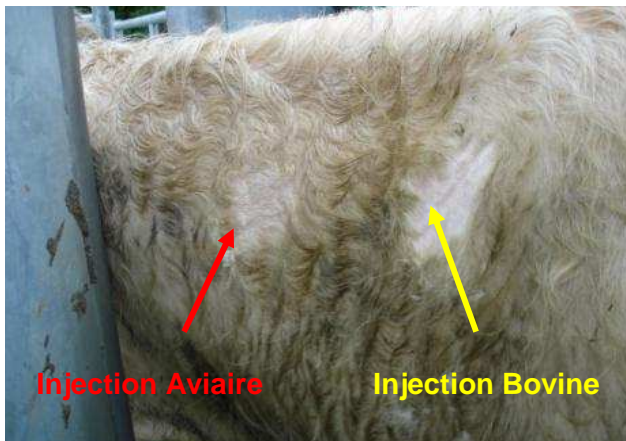
**Au cornadis ou à l'attache individuelle, vous devez assurer une bonne contention de vos animaux au moment de l'injection et pour la lecture.**

Penser à préparer des cordes pour prendre les animaux à la tête si nécessaire.

**Pas de tuberculation ni de lecture faites à la volée !**

## Les étapes

### 1 - Repérage des sites d'injection : à l'encolure uniquement



**Vérification** préalable de l'absence de nodule ou de lésion aux endroits visés

**Repérage** indispensable du lieu d'injection de la tuberculine : coupe des poils aux ciseaux ou à la tondeuse.

### 2 - Mesure du pli de peau



**Mesure du pli de peau** systématique avec un cutimètre avant l'injection pour chaque lieu d'injection (DB0 et DA0). Les mesures sont relevées dans un tableau par le vétérinaire ou un assistant.

### 3 - Injection de la tuberculine



**Injection intradermique** (dans l'épaisseur de la peau) de chacune des tuberculines : une petite papule doit apparaître.

**Toute vaccination ou toute administration de produit doit être reportée après la lecture du test.**

## Lecture et interprétation

► La lecture doit avoir lieu à **72 heures minimum** après l'injection (la contention est indispensable). Elle peut être réalisée jusqu'à 96 heures (cela permet la lecture le lundi des tuberculinations réalisées le jeudi précédent).

► Le vétérinaire vérifie par une palpation soigneuse chaque site d'injection :

- **En l'absence de réaction, le test est considéré négatif.**
- **En cas de réaction** même minime à l'une ou l'autre des tuberculines, le vétérinaire mesure les plis de peau au cutimètre (DB3 et DA3). L'interprétation des résultats est alors la suivante :

**En premier lieu, on évalue l'épaississement à la tuberculine bovine :**

- 1- si l'épaississement du pli de peau au lieu d'injection de la tuberculine bovine (DB) est **inférieur ou égal à 2 mm** : la réaction IDC est **négative**.
- 2- si l'épaississement à la tuberculine bovine **est supérieur à 2 mm**, il faut alors faire la différence entre la réaction à la tuberculine bovine (DB = DB3-DB0) et la réaction à la tuberculine aviaire (DA = DA3-DA0) :
  - Si DB - DA est inférieure à 1 mm Le résultat est **négatif**
  - Si DB - DA est supérieure à 4 mm Le résultat est **positif**
  - Si DB - DA est comprise entre 1 mm et 4 mm inclus Le résultat est **douteux**

Les résultats sont reportés sur le compte rendu que vous devez signer ainsi que votre vétérinaire avant transmission à la direction départementale de la protection des populations de votre département.

Pour toute information complémentaire, n'hésitez pas à contacter votre vétérinaire sanitaire ou votre GDS.